

Projekt

z dnia 8 sierpnia 2019 r.

Zatwierdzony przez

**UCHWAŁA NR
RADY GMINY GRAJEWO**

z dnia 2019 r.

w sprawie zaopiniowania wniosku o uznanie za ochronne lasów położonych w granicach administracyjnych gminy Grajewo, stanowiących własność Skarbu Państwa.

Na podstawie art. 18 ust. 2 pkt. 15 ustawy z dnia 8 marca 1990 r. o samorządzie gminnym (Dz. U. z 2019 r., poz. 506, poz. 1309) oraz art. 16 ust. 1 i 2 ustawy z dnia 28 września 1991 r. o lasach (Dz. U. z 2018 r., poz. 2129, poz. 2161; z 2019 r. poz. 83, poz. 125) Rada Gminy w Grajewie uchwala co następuje:

§ 1. 1. Opiniuje się pozytywnie przedstawiony projekt lasów ochronnych w Nadleśnictwie Rajgród, położonych w granicach administracyjnych Gminy Grajewo o łącznej powierzchni 1 833,03 ha pełniących następujące funkcje:

- 1) lasy wodochronne o powierzchni 1 059,35 ha,
- 2) lasy stanowiące ostoje zwierząt podlegających ochronie gatunkowej o powierzchni 173,35 ha,
- 3) lasy glebochronne o powierzchni 9,72 ha,
- 4) lasy stanowiące ostoje zwierząt podlegających ochronie gatunkowej (lasz wodochronne) o powierzchni 288,35 ha,
- 5) lasy stanowiące cenne fragmenty rodzimej przyrody (lasz wodochronne) o powierzchni 137,10 ha,
- 6) lasy stanowiące ostoje zwierząt podlegających ochronie gatunkowej (lasz stanowiące cenne fragmenty rodzimej przyrody, lasz wodochronne) o powierzchni 165,16 ha.

2. Wykaz lasów wnioskowanych o uznanie za ochronne stanowi załącznik nr 1 do uchwały.

3. Mapy przeglądowe projektowanych lasów ochronnych stanowi załącznik nr 2 i załącznik nr 3 do uchwały.

§ 2. Uchwała wchodzi w życie z dniem podjęcia.

Przewodniczący Rady

Jan Dąbrowski

WYKAZ LASÓW WNIOSKOWANYCH O UZNANIE ZA OCHRONNEWojewództwo **PODLASKIE**Powiat **GRAJEWSKI**Gmina **GRAJEWO OBSZAR WIEJSKI**

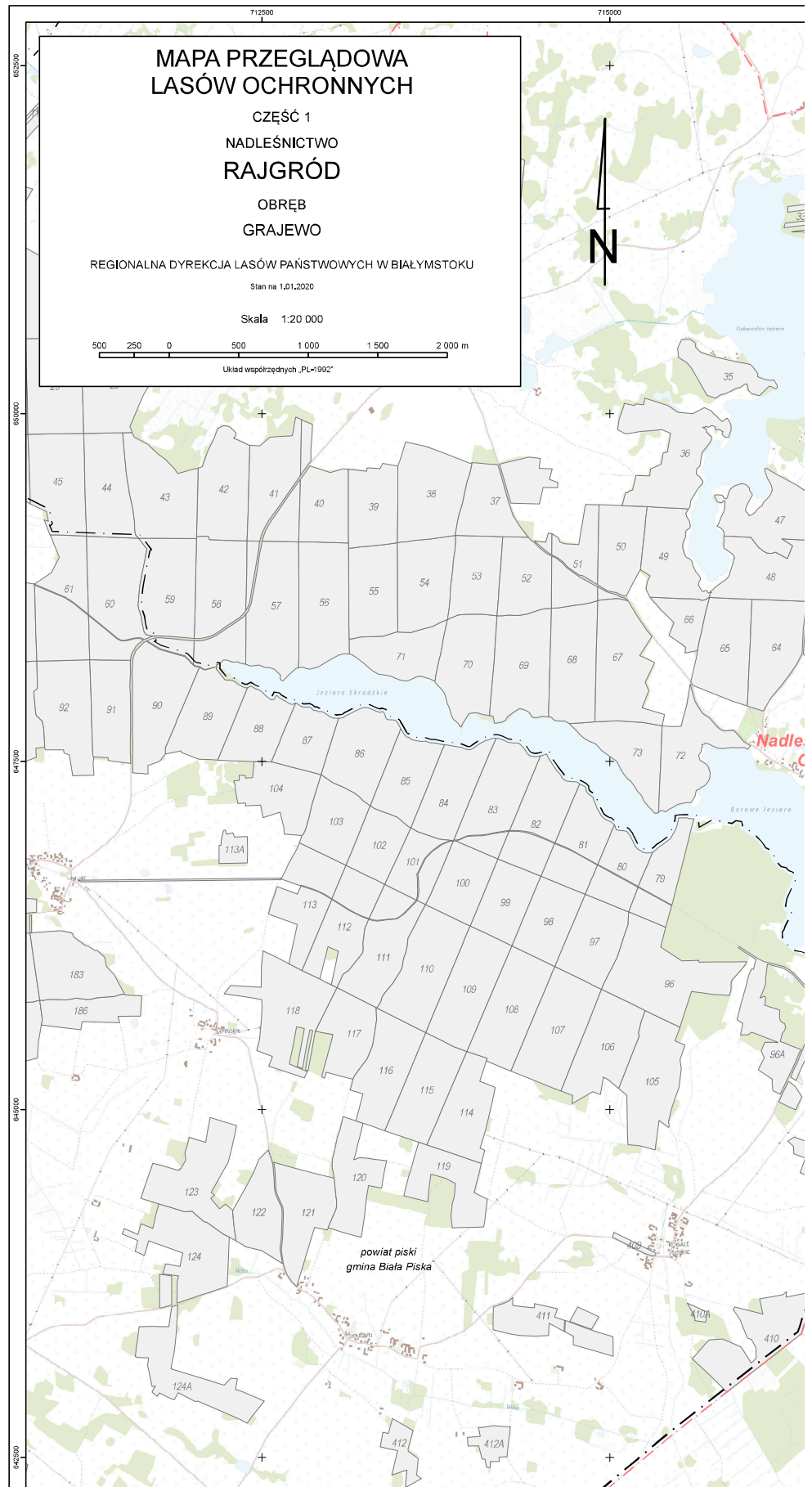
Poz.	Wiodąca kategoria ochronności (inne kategorie)	Powierzchnia (w ha)	Uzasadnienie wniosku
1	2	3	4
1	Lasy wodochronne	1059,35	<ul style="list-style-type: none"> Ochrona krajobrazu i ekotonu wodno-leśnego wzdłuż cieków wodnych i ciągów hydrologicznych tworzonych przez siedliska wilgotne i bagienne oraz ekosystemów siedlisk wilgotnych i bagiennych zabezpieczających zasoby wody; Wzrost wartości pozaprodukcyjnych funkcji lasu.
2	Lasy stanowiące ostoje zwierząt podlegających ochronie gatunkowej	173,35	<ul style="list-style-type: none"> ustanowiona strefa ochronna wokół miejsc rozrodu i regularnego przebywania celem zachowania i rozwoju zagrożonego gatunku: bociana czarnego [Decyzja z dnia 01 lutego 2010 r. (zn. RDOŚ-20-WPN-I-663113-5/10/em)]; ustanowiona strefa ochronna wokół miejsc rozrodu i regularnego przebywania celem zachowania i rozwoju zagrożonego gatunku: bociana czarnego [Decyzja z dnia 21 sierpnia 2017 r. (zn. WPN.6442.33.2017.MT)]; ustanowiona strefa ochronna wokół miejsc rozrodu i regularnego przebywania celem zachowania i rozwoju zagrożonego gatunku: orlika krzykliwego [Decyzja z dnia 18 sierpnia 2016 r. (zn. WPN.6442.41.2016.MD)]; ustanowiona strefa ochronna wokół miejsc rozrodu i regularnego przebywania celem zachowania i rozwoju zagrożonego gatunku: orlika krzykliwego [Decyzja z dnia 19 sierpnia 2016 r. (zn. WPN.6442.42.2016.MD)]; ustanowiona strefa ochronna wokół miejsc rozrodu i regularnego przebywania celem zachowania i rozwoju zagrożonego gatunku: orlika krzykliwego [Decyzja z dnia 19 sierpnia 2016 r. (zn. WPN.6442.48.2016.MD)]; ustanowiona strefa ochronna wokół miejsc rozrodu i regularnego przebywania celem zachowania i rozwoju zagrożonego gatunku: orlika krzykliwego [Decyzja z dnia 30 września 2016 r. (zn. WPN.6442.44.2016.MD)];

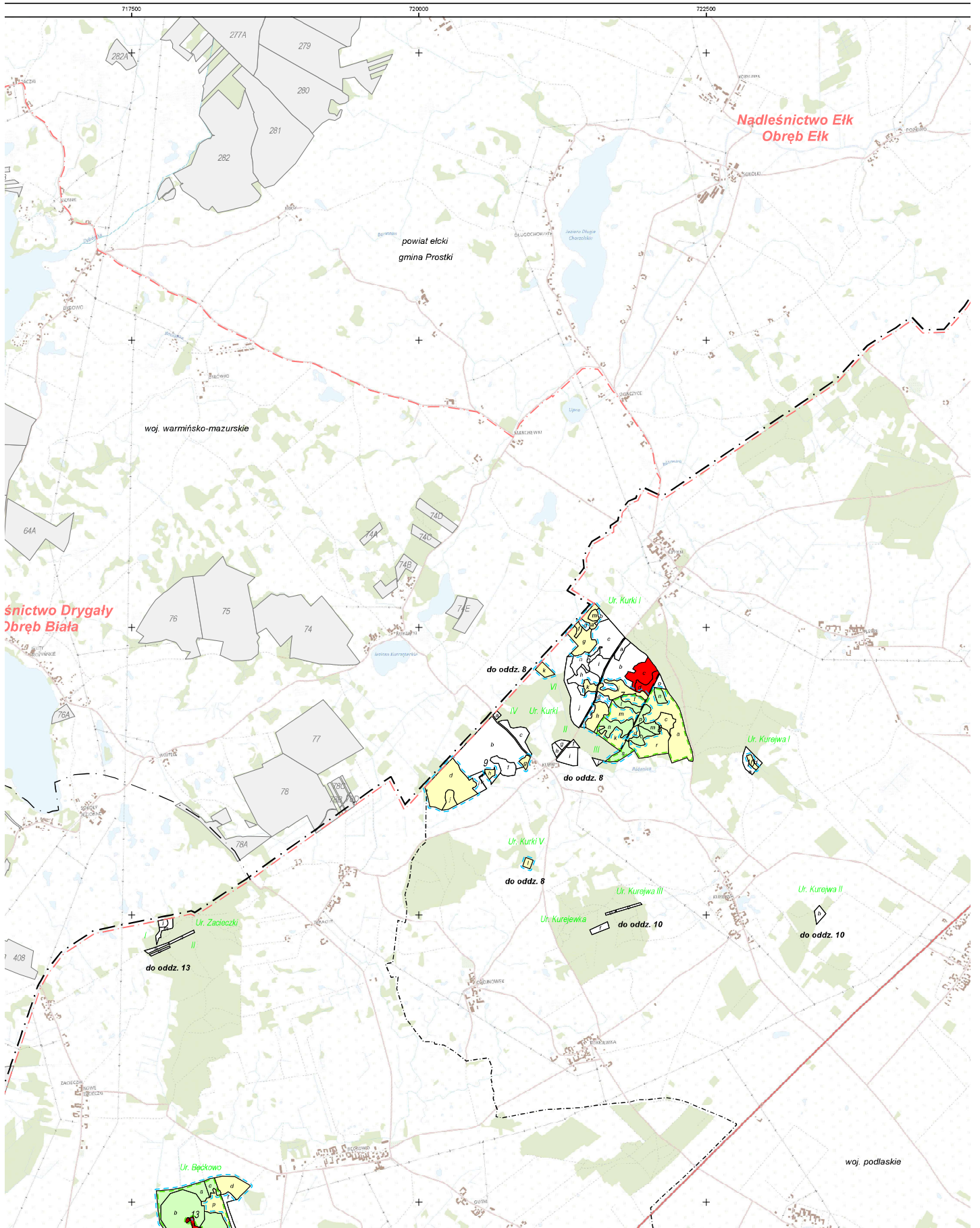
Poz.	Wiodąca kategoria ochronności (inne kategorie)	Powierzchnia (w ha)	Uzasadnienie wniosku
1	2	3	4
4	Lasy glebochronne	9,72	<ul style="list-style-type: none"> • Wydzielenia położone na wydmach
5	Lasy stanowiące ostoje zwierząt podlegających ochronie gatunkowej (lasy wodochronne)	288,35	<ul style="list-style-type: none"> • ustanowiona strefa ochronna wokół miejsc rozrodu i regularnego przebywania celem zachowania i rozwoju zagrożonego gatunku: orlika krzykliwego, bociana czarnego, puchacza [Decyzja z dnia 01 lutego 2010 r. (zn. RDOŚ-20-WPN-I-663113-5/10/em)]; • ustanowiona strefa ochronna wokół miejsc rozrodu i regularnego przebywania celem zachowania i rozwoju zagrożonego gatunku: bociana czarnego [Decyzja z dnia 21 sierpnia 2017 r. (zn. WPN.6442.33.2017.MT)]; • ustanowiona strefa ochronna wokół miejsc rozrodu i regularnego przebywania celem zachowania i rozwoju zagrożonego gatunku: bociana czarnego [Decyzja z dnia 21 sierpnia 2017 r. (zn. WPN.6442.34.2017.MT)]; • ustanowiona strefa ochronna wokół miejsc rozrodu i regularnego przebywania celem zachowania i rozwoju zagrożonego gatunku: orlika krzykliwego [Decyzja z dnia 18 sierpnia 2016 r. (zn. WPN.6442.41.2016.MD)]; • ustanowiona strefa ochronna wokół miejsc rozrodu i regularnego przebywania celem zachowania i rozwoju zagrożonego gatunku: orlika krzykliwego [Decyzja z dnia 19 sierpnia 2016 r. (zn. WPN.6442.42.2016.MD)]; • ustanowiona strefa ochronna wokół miejsc rozrodu i regularnego przebywania celem zachowania i rozwoju zagrożonego gatunku: orlika krzykliwego [Decyzja z dnia 30 września 2016 r. (zn. WPN.6442.44.2016.MD)]; • ustanowiona strefa ochronna wokół miejsc rozrodu i regularnego przebywania celem zachowania i rozwoju zagrożonego gatunku: sóweczki [Decyzja z dnia 19 sierpnia 2016r. (zn. WPN.6442.46.2016.MD)];

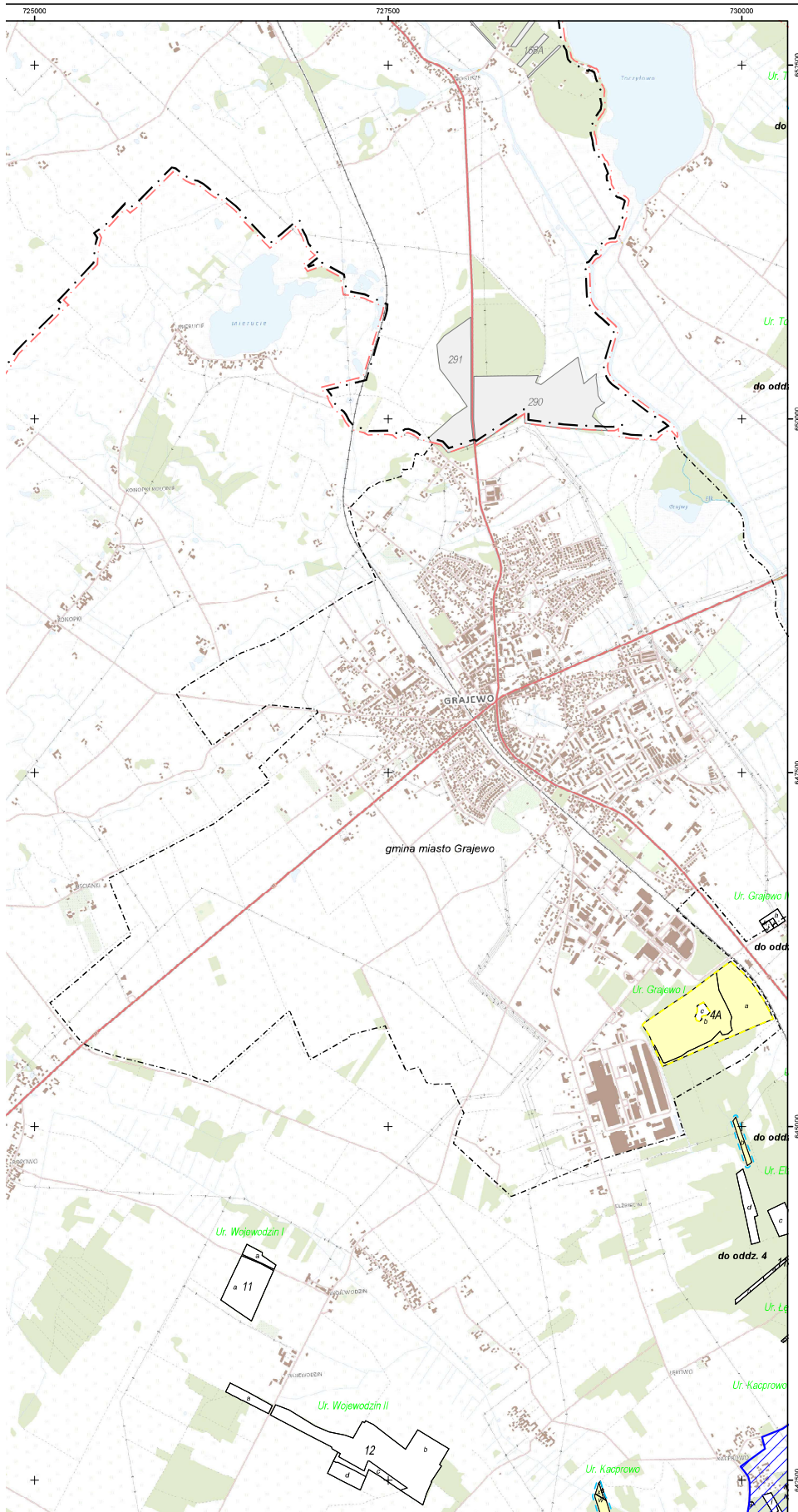
Poz.	Wiodąca kategoria ochronności (inne kategorie)	Powierzchnia (w ha)	Uzasadnienie wniosku
1	2	3	4
			<ul style="list-style-type: none"> • ustanowiona strefa ochronna wokół miejsc rozrodu i regularnego przebywania celem zachowania i rozwoju zagrożonego gatunku: bielika [Decyzja z dnia 19 sierpnia 2016r. (zn. WPN.6442.47.2016.MD)]; • ustanowiona strefa ochronna wokół miejsc rozrodu i regularnego przebywania celem zachowania i rozwoju zagrożonego gatunku: orlika krzykliwego [Decyzja z dnia 19 sierpnia 2016 r. (zn. WPN.6442.48.2016.MD)]; • ustanowiona strefa ochronna wokół miejsc rozrodu i regularnego przebywania celem zachowania i rozwoju zagrożonego gatunku: orlika krzykliwego i grubodziobego [Decyzja z dnia 24 marca 2016 r. (zn. WPN.6442.7.2016.MD)]; • ochrona krajobrazu i ekotonu wodno-leśnego wzdłuż cieków wodnych i ciągów hydrologicznych tworzonych przez siedliska wilgotne i bagienne oraz ekosystemów siedlisk wilgotnych i bagiennych zabezpieczających zasoby wody; • Wzrost wartości pozaprodukcyjnych funkcji lasu.
6	Lasy stanowiące cenne fragmenty rodzimej przyrody (lasy wodochronne)	137,10	<ul style="list-style-type: none"> • Zapewnienie różnorodności biologicznej wydzieleń stanowiących siedliska naturalne położonych w obszarach Natura 2000 (91D0, 91E0); • Zapewnienie różnorodności biologicznej drzewostanów stanowiących priorytetowe siedliska naturalne położone poza obszarami Natura 2000 (91D0, 91E0); • Ochrona krajobrazu i ekotonu wodno-leśnego wzdłuż cieków wodnych i ciągów hydrologicznych tworzonych przez siedliska wilgotne i bagienne oraz ekosystemów siedlisk wilgotnych i bagiennych zabezpieczających zasoby wody; • Wzrost atrakcyjności turystycznej regionu; • Zachowanie i podniesienie walorów przyrodniczych regionu; • Wzrost wartości pozaprodukcyjnych funkcji.

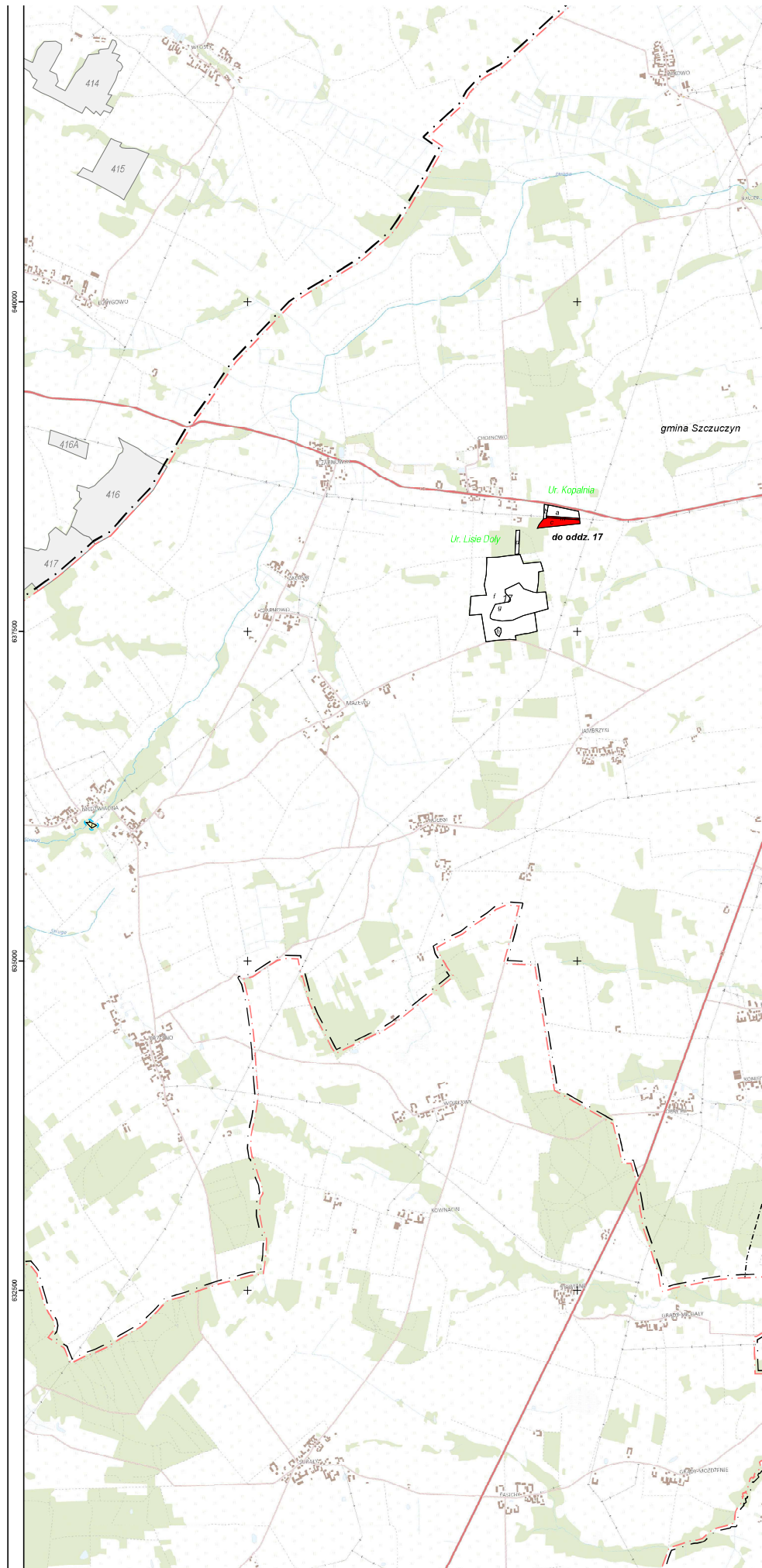
Poz. 1	Wiodąca kategoria ochronności (inne kategorie) 2	Powierzchnia (w ha) 3	Uzasadnienie wniosku 4
7	Lasy stanowiące ostoje zwierząt podlegających ochronie gatunkowej (lasy stanowiące cenne fragmenty rodzimej przyrody, lasy wodochronne)	165,16	<ul style="list-style-type: none"> • ustanowiona strefa ochronna wokół miejsc rozrodu i regularnego przebywania celem zachowania i rozwoju zagrożonego gatunku: orlika krzykliwego, puchacza [Decyzja z dnia 01 lutego 2010 r. (zn. RDOŚ-20-WPN-I-663113-5/10/em)]; • ustanowiona strefa ochronna wokół miejsc rozrodu i regularnego przebywania celem zachowania i rozwoju zagrożonego gatunku: orlika grubodziobego [Decyzja z dnia 24 marca 2016 r. (zn. WPN.6442.7.2016.MD)]; • Zapewnienie różnorodności biologicznej wydziałów stanowiących siedliska naturalne położonych w obszarach Natura 2000 (91D0); • Zapewnienie różnorodności biologicznej drzewostanów stanowiących priorytetowe siedliska naturalne położone poza obszarami Natura 2000 (91D0); • Ochrona krajobrazu i ekotonu wodno-leśnego wzdłuż cieków wodnych i ciągów hydrologicznych tworzonych przez siedliska wilgotne i bagiennie oraz ekosystemów siedlisk wilgotnych i bagiennych zabezpieczających zasoby wody; • Wzrost atrakcyjności turystycznej regionu; • Zachowanie i podniesienie walorów przyrodniczych regionu; • Wzrost wartości pozaprodukcyjnych funkcji.
Razem		1833,03	

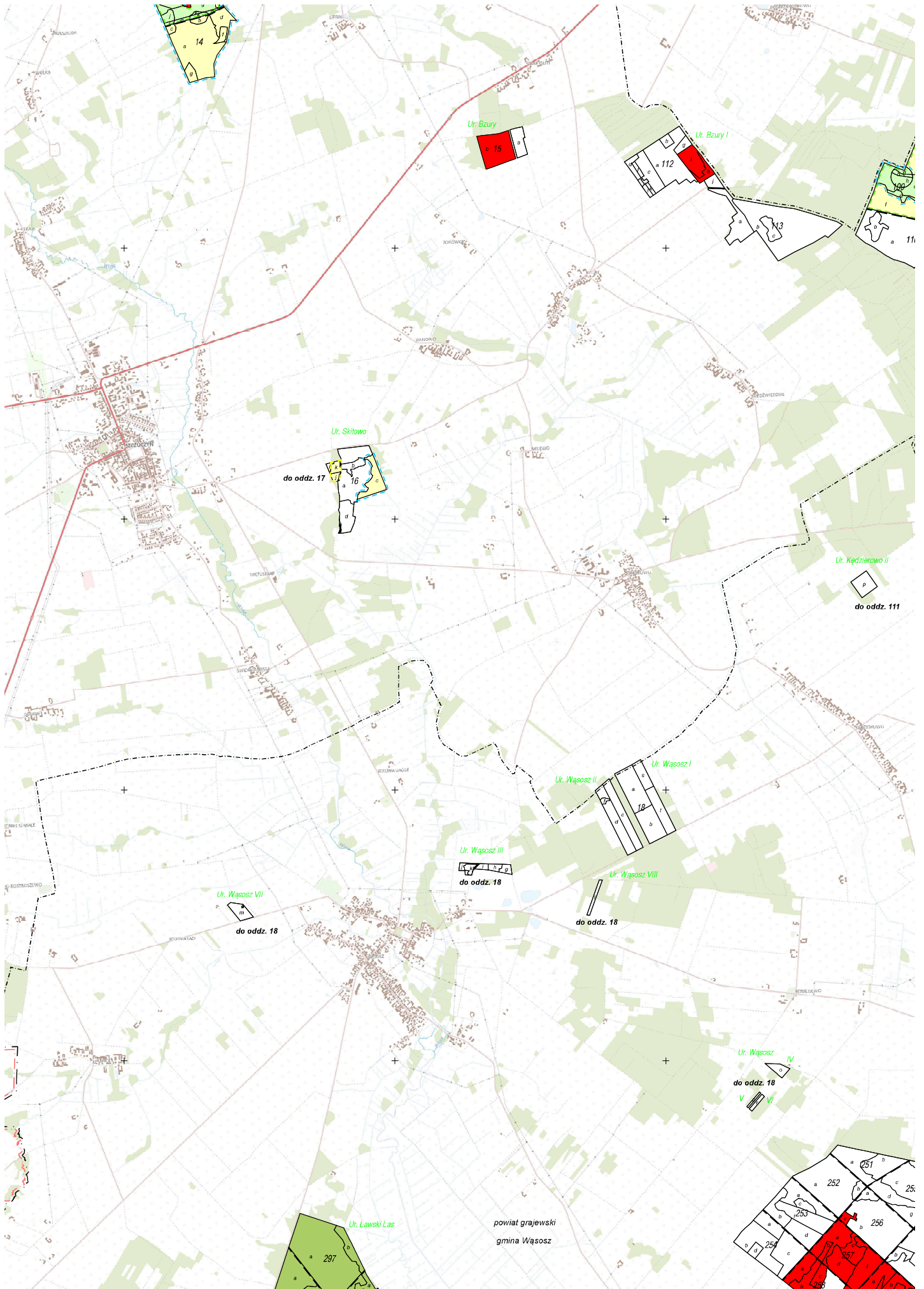
Załącznik Nr 2 do uchwały Nr
Rady Gminy Grajewo
z dnia 2019 r.

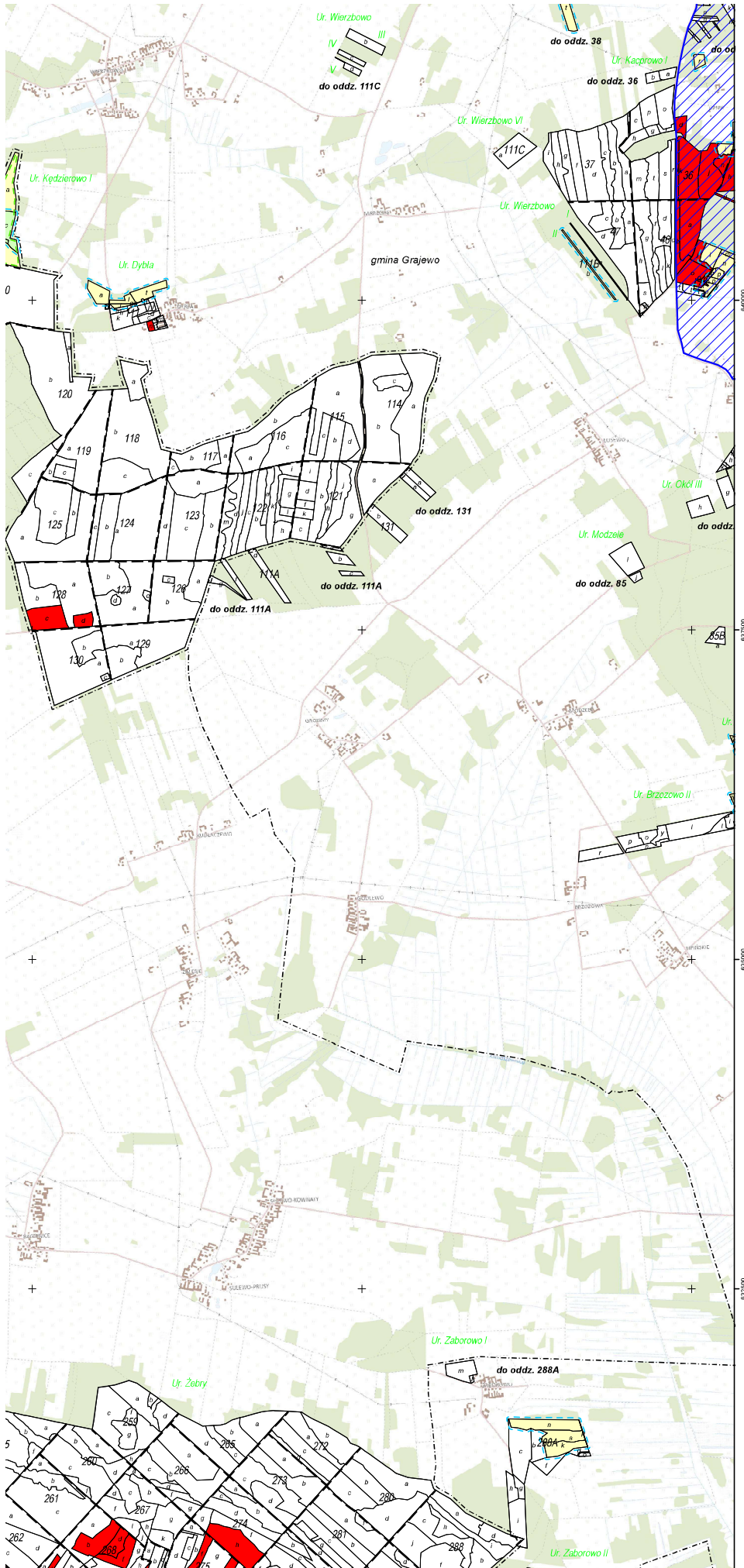


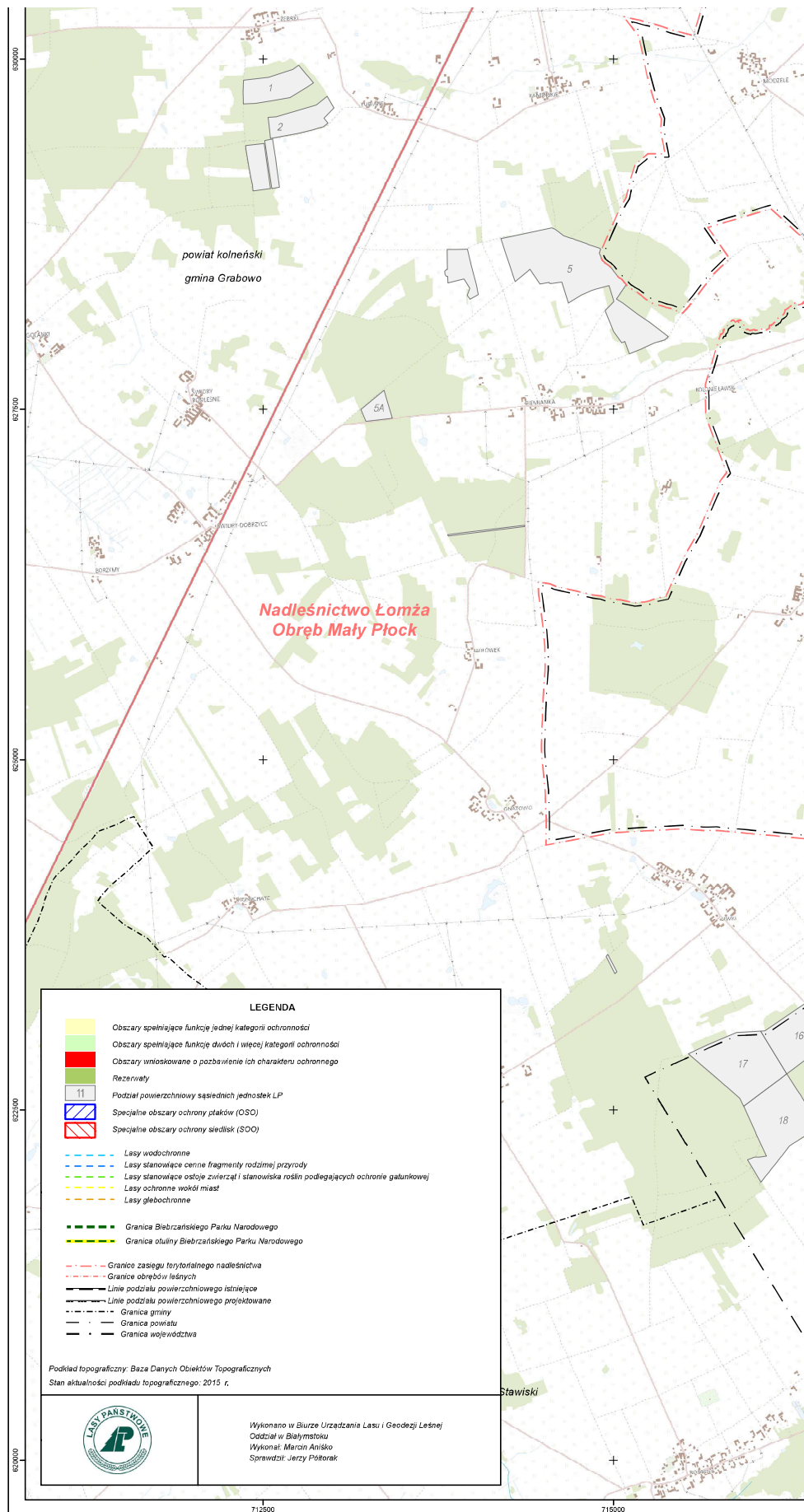


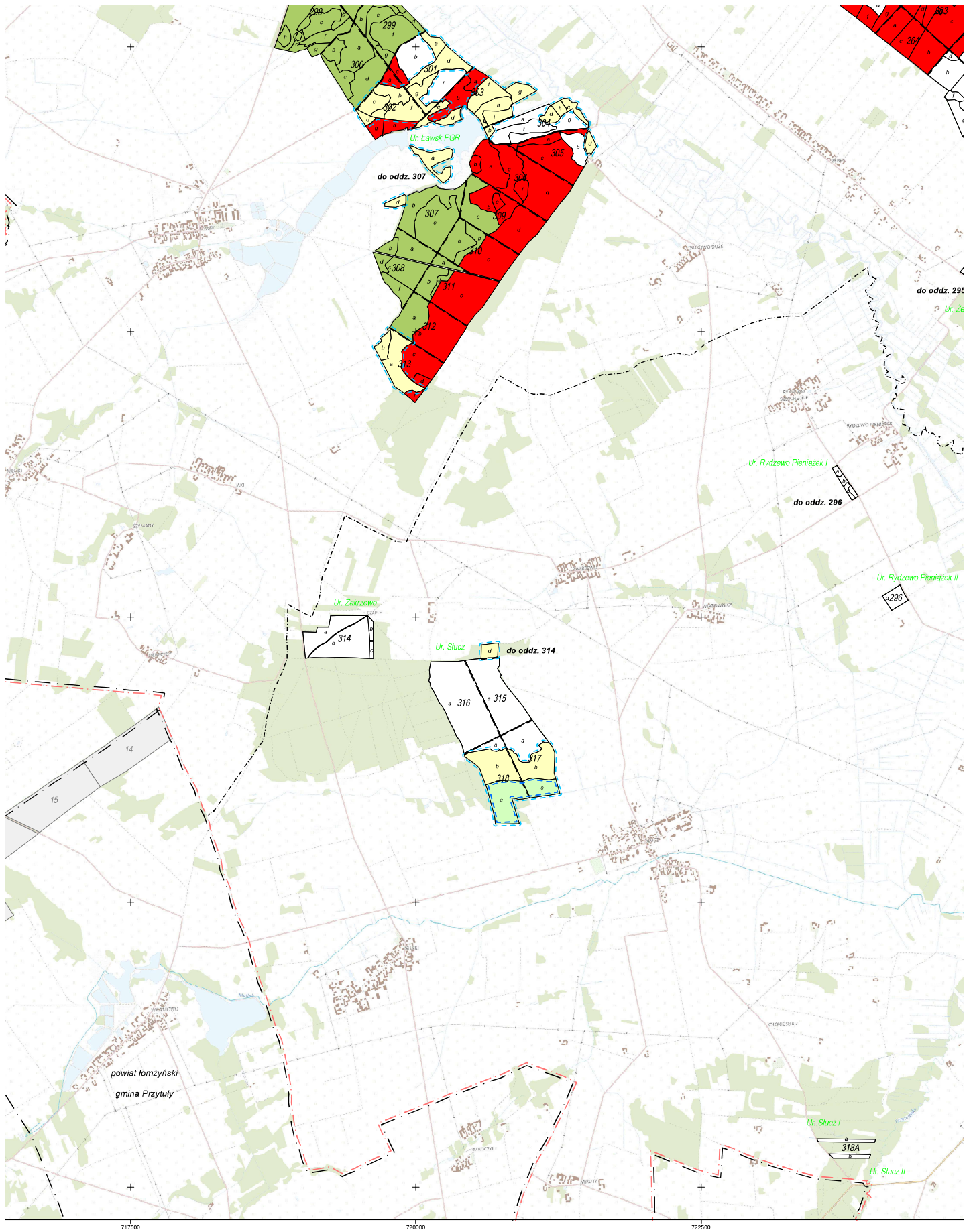


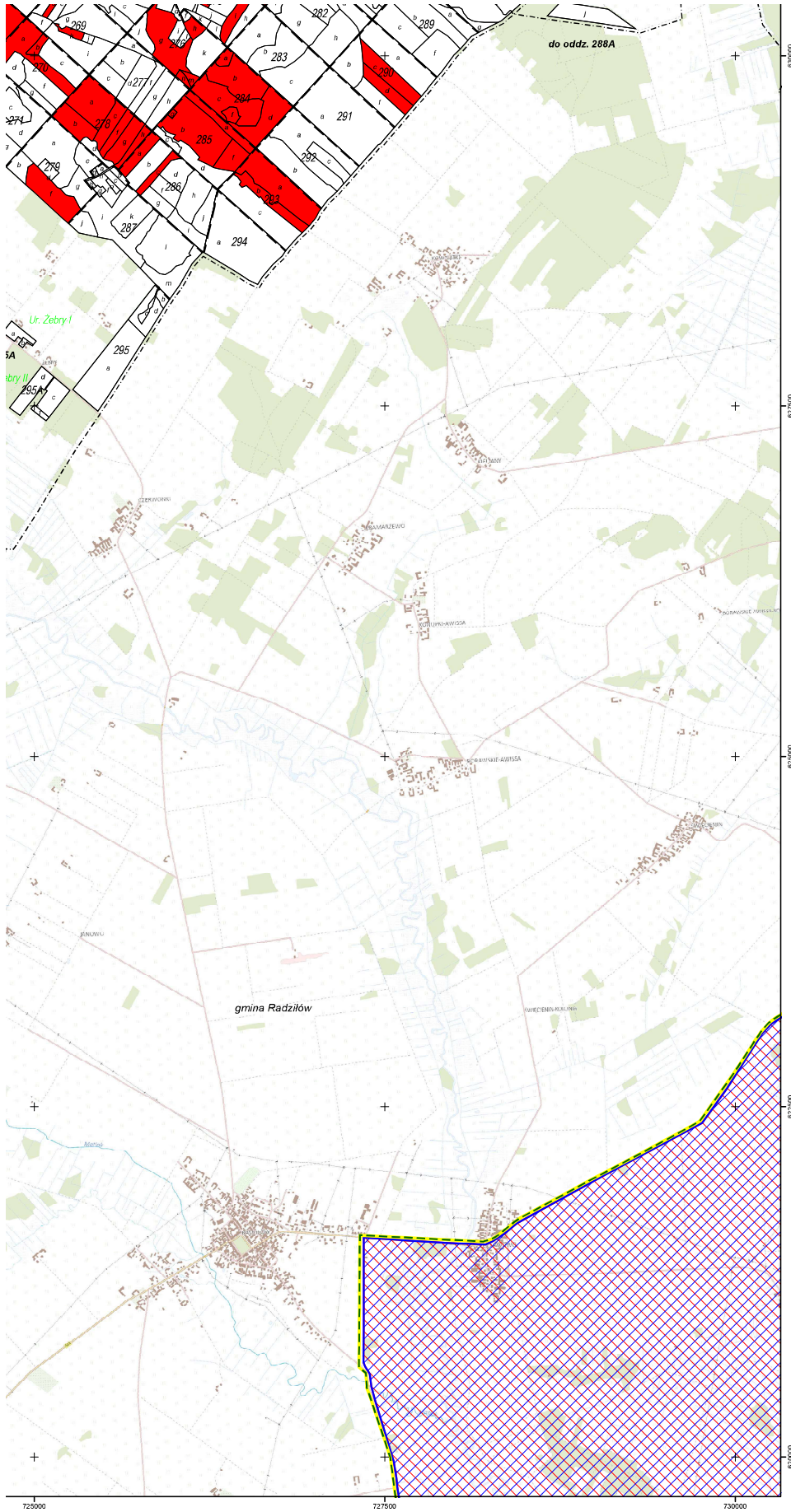












Załącznik Nr 3 do uchwały Nr
Rady Gminy Grajewo
z dnia 2019 r.

